

ภาคผนวก ข-8

ใบเสร็จส่งออกขยะมูลฝอยและขยะรีไซเคิล

ห้างหุ้นส่วนจำกัด ส.วัฒนายะทอง รีไซเคิล

ใบแจ้งหนี้/ใบวางบิล

สำนักงานใหญ่:

โทร.

เลขประจำตัวผู้เสียภาษีอากร

ชื่อลูกค้า / Customers: บมจ.ดับบลิวเอชเอ คอร์ปอเรชั่น (สำนักงานใหญ่)

ที่อยู่ / Address:

เลขที่ / No.

IV6704-010

วันที่ / Date

15 / 04 / 2567

เลขประจำตัวผู้เสียภาษี

ลำดับที่ Item	รายการ Description	จำนวน Quantity	ราคา/หน่วย Unit Price	จำนวนเงิน Amount
1	ค่าบริการเก็บขยะมูลฝอย ประจำเดือน เมษายน พ.ศ.2567	1.00	12,000.00	12,000.00
กรณำโอนเงินเข้าบัญชี:				
รวมราคา Subtotal				12,000.00
ภาษีมูลค่าเพิ่ม /Vat 7%				840.00
ตัวอักษร	(หนึ่งหมื่นสองพันแปดร้อยสี่สิบบาทถ้วน)	ยอดเงินสุทธิ NET AMOUNT		12,840.00

1.ได้รับสินค้าตามรายการข้างบนนี้ถูกต้องแล้ว

2.บริษัทฯ จะออกใบเสร็จรับเงิน เมื่อมีการชำระเงินเรียบร้อยแล้ว

ผู้วางบิล

ผู้รับวางบิล

วันที่ได้รับเช็ค

วันที่

วันที่

18/4/67

ห้างหุ้นส่วนจำกัด ส.วัฒนาขยะทอง รีไซเคิล

ต้นฉบับใบเสร็จรับเงิน/ใบกำกับภาษี

สำนักงานใหญ่ : 36/10 หมู่ที่ 3 ถนนเทพารักษ์ ตำบลบางปลา อำเภอบางพลี จังหวัดสมุทรปราการ 10540
โทร 089-493-7613 เลขประจำตัวผู้เสียภาษีอากร 0-1135-60003-93-7

ชื่อลูกค้า / Customers:	<div></div>	เลขที่ / No.	RE6704-029
ที่อยู่ / Address:		วันที่ / Date	15 / 04 / 2567
เลขประจำตัวผู้เสียภาษี			

ลำดับที่ Item	รายการ Description	จำนวน Quantity	ราคา/หน่วย Unit Price	จำนวนเงิน Amount
1	ค่าบริการเก็บขยะมูลฝอย ประจำเดือน เมษายน พ.ศ. 2567	1.00	12,000.00	12,000.00
		รวมเงิน TOTAL		12,000.00
		ภาษีมูลค่าเพิ่ม (Vat 7 %)		840.00
ตัวอักษร	(หนึ่งหมื่นสองพันแปดร้อยสี่สิบบาทถ้วน)	ยอดเงินสุทธิ NET AMOUNT		12,840.00

รายการรับชำระเงิน <input type="checkbox"/> เงินสด <input checked="" type="checkbox"/> เงินโอน <input type="checkbox"/> เช็ค	ในนาม หจก. ส.วัฒนาขยะทอง รีไซเคิล
ธนาคาร/Bank เลขที่/Chq #	
สาขา/Branch ลว./Date	<div></div>

ภาคผนวก ข-9

เอกสารบันทึกค่าการใช้พลังงานไฟฟ้าของระบบบำบัดน้ำเสีย

เอกสารบันทึกค่าไฟฟ้าของระบบบำบัดน้ำเสียประจำเดือน เมษายน 2567

วัน/เดือน/ปี	ปริมาณใช้ไฟฟ้าของระบบบำบัดน้ำเสีย(หน่วย)	ผู้ตรวจสอบ	หมายเหตุ
1	140		
2	140		
3	141		
4	141		
5	140		
6	133		
7	134		
8	137		
9	140		
10	140		
11	139		
12	138		
13	132		
14	135		
15	133		
16	134		
17	137		
18	138		
19	140		
20	136		
21	134		
22	140		
23	137		
24	141		
25	140		
26	140		
27	135		
28	134		
29	142		
30	139		

วิศวกรระบบอาคาร.....

ภาคผนวก ข-10

ตัวอย่างสำเนาแบบบันทึกรายละเอียดของสถิติและข้อมูล
ซึ่งแสดงผลการทำงานของระบบบำบัดน้ำเสียของแหล่งกำเนิดมลพิษ
ตามแบบ ทส.1 และแบบทส.2

แบบ ทส. ๑

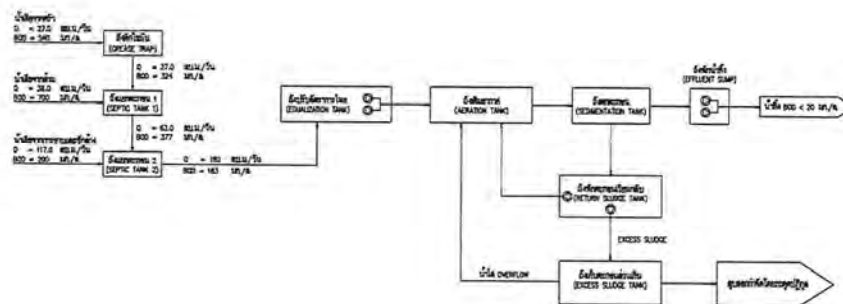
แบบบันทึกรายละเอียดของสถิติและข้อมูลซึ่งแสดงผลการทำงานของระบบบำบัดน้ำเสีย
ของแหล่งกำเนิดมลพิษ

แหล่งกำเนิดมลพิษตั้งอยู่เลขที่ 777 หมู่ที่ 13 ซอย.....
ถนน เทพรัตน (บางนา-ตราด) กม 7 แขวง/ตำบล บางแก้ว เขต/อำเภอ บางพลี จังหวัด สมุทรปราการ
โทรศัพท์ [REDACTED] โทรสาร..... มี บริษัท ดับบลิวเอชเอ คอร์ปอเรชั่น จำกัด (มหาชน) เป็น
เจ้าของหรือผู้ครอบครองแหล่งกำเนิดมลพิษ

ประกอบกิจการประเภท อาคารสำนักงาน

ใบอนุญาตเลขที่ (ถ้ามี).....ออกให้โดย.....หมดอายุ.....

ซึ่งมีแผนผังแสดงการทำงานของระบบบำบัดน้ำเสีย ดังนี้



FLOW DIAGRAM OF WASTEWATER TREATMENT SYSTEM

วัน เดือน ปี	สถิติและข้อมูลที่เก็บจากแหล่งกำเนิดมลพิษ														ลายมือชื่อ ผู้บันทึก
	ปริมาณ การใช้ ไฟฟ้าของ ระบบ บำบัดน้ำ เสีย (หน่วย)	ปริมาณ น้ำใช้ ในทุกกิจกรรม ของ แหล่งกำเนิด มลพิษ (ลบ.ม.)	ปริมาณน้ำเสีย ที่เข้าระบบ บำบัดน้ำเสีย (ลบ.ม.)	การระบาย น้ำทิ้งจากระบบ บำบัดน้ำเสีย (ระบาย/ ไม่ระบาย)	ปริมาณ สารเคมีหรือ สารสกัด ชีวภาพที่ใช้ (ชื่อ/ปริมาณ) (ลิตรหรือ กิโลกรัม)	การทำงานของระบบบำบัดน้ำเสีย							ปริมาณตะกอน ส่วนเกิน ที่เกิดขึ้นจาก ระบบบำบัด น้ำเสียที่นำไป กำจัด (ลบ.ม.)	ปัญหา อุปสรรค และ แนวทาง แก้ไข	
						ระบบบำบัด น้ำเสีย (ปกติ/ผิดปกติ)	เครื่องสูบน้ำ (ปกติ/ ผิดปกติ)	เครื่องเติม อากาศ (ปกติ/ ผิดปกติ)	เครื่องกวน/ ผสมน้ำเสีย (ปกติ/ ผิดปกติ)	เครื่องกวน/ ผสมสารเคมี (ปกติ/ ผิดปกติ)	เครื่องสูบน้ำ ตะกอน (ปกติ/ ผิดปกติ)	อื่นๆ (ระบุ) (ปกติ/ ผิดปกติ)			
01	140	0	104	ระบาย	-	ปกติ	ปกติ	ปกติ	-	-	ปกติ	ปกติ	เก็บในถังตกตะกอน	ไม่มี	<div></div>
02	140	0	118	ระบาย	-	ปกติ	ปกติ	ปกติ	-	-	ปกติ	ปกติ	เก็บในถังตกตะกอน	ไม่มี	
03	141	0	107	ระบาย	-	ปกติ	ปกติ	ปกติ	-	-	ปกติ	ปกติ	เก็บในถังตกตะกอน	ไม่มี	
04	141	0	102	ระบาย	-	ปกติ	ปกติ	ปกติ	-	-	ปกติ	ปกติ	เก็บในถังตกตะกอน	ไม่มี	
05	140	0	116	ระบาย	-	ปกติ	ปกติ	ปกติ	-	-	ปกติ	ปกติ	เก็บในถังตกตะกอน	ไม่มี	
06	133	0	31	ระบาย	-	ปกติ	ปกติ	ปกติ	-	-	ปกติ	ปกติ	เก็บในถังตกตะกอน	ไม่มี	
07	134	0	30	ระบาย	-	ปกติ	ปกติ	ปกติ	-	-	ปกติ	ปกติ	เก็บในถังตกตะกอน	ไม่มี	
08	137	0	120	ระบาย	-	ปกติ	ปกติ	ปกติ	-	-	ปกติ	ปกติ	เก็บในถังตกตะกอน	ไม่มี	
09	140	0	80	ระบาย	-	ปกติ	ปกติ	ปกติ	-	-	ปกติ	ปกติ	เก็บในถังตกตะกอน	ไม่มี	
10	140	0	135	ระบาย	-	ปกติ	ปกติ	ปกติ	-	-	ปกติ	ปกติ	เก็บในถังตกตะกอน	ไม่มี	
11	139	0	92	ระบาย	-	ปกติ	ปกติ	ปกติ	-	-	ปกติ	ปกติ	เก็บในถังตกตะกอน	ไม่มี	
12	138	0	122	ระบาย	-	ปกติ	ปกติ	ปกติ	-	-	ปกติ	ปกติ	เก็บในถังตกตะกอน	ไม่มี	
13	132	0	61	ระบาย	-	ปกติ	ปกติ	ปกติ	-	-	ปกติ	ปกติ	เก็บในถังตกตะกอน	ไม่มี	
14	135	0	60	ระบาย	-	ปกติ	ปกติ	ปกติ	-	-	ปกติ	ปกติ	เก็บในถังตกตะกอน	ไม่มี	
15	133	0	57	ระบาย	-	ปกติ	ปกติ	ปกติ	-	-	ปกติ	ปกติ	เก็บในถังตกตะกอน	ไม่มี	
16	134	0	47	ระบาย	-	ปกติ	ปกติ	ปกติ	-	-	ปกติ	ปกติ	เก็บในถังตกตะกอน	ไม่มี	
17	137	0	114	ระบาย	-	ปกติ	ปกติ	ปกติ	-	-	ปกติ	ปกติ	เก็บในถังตกตะกอน	ไม่มี	
18	138	0	120	ระบาย	-	ปกติ	ปกติ	ปกติ	-	-	ปกติ	ปกติ	เก็บในถังตกตะกอน	ไม่มี	
19	140	0	110	ระบาย	-	ปกติ	ปกติ	ปกติ	-	-	ปกติ	ปกติ	เก็บในถังตกตะกอน	ไม่มี	

ได้จัดเก็บสถิติและข้อมูลแสดงผลการทำงานของระบบบำบัดน้ำเสียปรากฏตามตาราง ดังนี้

ได้จัดเก็บสถิติและข้อมูลแสดงผลการทำงานของระบบบำบัดน้ำเสียปรากฏตามตาราง ดังนี้

วัน เดือน ปี	สถิติและข้อมูลที่เก็บจากแหล่งกำเนิดมลพิษ														ลายมือชื่อ ผู้บันทึก
	ปริมาณ การใช้ ไฟฟ้าของ ระบบ บำบัดน้ำ เสีย (หน่วย)	ปริมาณ น้ำใช้ ในทุกกิจกรรม ของ แหล่งกำเนิด มลพิษ (ลบ.ม.)	ปริมาณน้ำเสีย ที่เข้าระบบ บำบัดน้ำเสีย (ลบ.ม.)	การระบาย น้ำทิ้งจาก ระบบ บำบัดน้ำเสีย (ระบาย/ ไม่ระบาย)	ปริมาณ สารเคมีหรือ สารสกัด ชีวภาพที่ใช้ (ชื่อ/ปริมาณ) (ลิตรหรือ กิโลกรัม)	การทำงานของระบบบำบัดน้ำเสีย							ปริมาณตะกอน ส่วนเกิน ที่เกิดขึ้นจาก ระบบบำบัด น้ำเสียที่นำไป กำจัด (ลบ.ม.)	ปัญหา อุปสรรค และ แนวทาง แก้ไข	
						ระบบบำบัด น้ำเสีย (ปกติ/ผิดปกติ)	เครื่อง สูบน้ำ (ปกติ/ ผิดปกติ)	เครื่องเติม อากาศ (ปกติ/ ผิดปกติ)	เครื่องกวน/ ผสมน้ำเสีย (ปกติ/ ผิดปกติ)	เครื่องกวน/ ผสมสารเคมี (ปกติ/ ผิดปกติ)	เครื่องสูบ ตะกอน (ปกติ/ ผิดปกติ)	อื่นๆ (ระบุ) (ปกติ/ ผิดปกติ)			
20	136	0	89	ระบาย	-	ปกติ	ปกติ	ปกติ	-	-	ปกติ	ปกติ	เก็บในถังตกตะกอน	ไม่มี	
21	134	0	60	ระบาย	-	ปกติ	ปกติ	ปกติ	-	-	ปกติ	ปกติ	เก็บในถังตกตะกอน	ไม่มี	
22	140	0	125	ระบาย	-	ปกติ	ปกติ	ปกติ	-	-	ปกติ	ปกติ	เก็บในถังตกตะกอน	ไม่มี	
23	137	0	113	ระบาย	-	ปกติ	ปกติ	ปกติ	-	-	ปกติ	ปกติ	เก็บในถังตกตะกอน	ไม่มี	
24	141	0	124	ระบาย	-	ปกติ	ปกติ	ปกติ	-	-	ปกติ	ปกติ	เก็บในถังตกตะกอน	ไม่มี	
25	140	0	145	ระบาย	-	ปกติ	ปกติ	ปกติ	-	-	ปกติ	ปกติ	เก็บในถังตกตะกอน	ไม่มี	
26	140	0	117	ระบาย	-	ปกติ	ปกติ	ปกติ	-	-	ปกติ	ปกติ	เก็บในถังตกตะกอน	ไม่มี	
27	135	0	61	ระบาย	-	ปกติ	ปกติ	ปกติ	-	-	ปกติ	ปกติ	เก็บในถังตกตะกอน	ไม่มี	
28	134	0	71	ระบาย	-	ปกติ	ปกติ	ปกติ	-	-	ปกติ	ปกติ	เก็บในถังตกตะกอน	ไม่มี	
29	142	0	134	ระบาย	-	ปกติ	ปกติ	ปกติ	-	-	ปกติ	ปกติ	เก็บในถังตกตะกอน	ไม่มี	
30	139	0	122	ระบาย	-	ปกติ	ปกติ	ปกติ	-	-	ปกติ	ปกติ	เก็บในถังตกตะกอน	ไม่มี	

หมายเหตุ

๑.ให้กรอกสถิติและข้อมูลเฉพาะในกรณีที่มีสถิติและข้อมูลนั้นๆ ในแต่ละวัน

๒.ในกรณีระบบบำบัดน้ำเสียที่มีการติดตั้งเครื่องตรวจวัดคุณภาพน้ำทิ้งแบบอัตโนมัติให้แนบผลการตรวจวัด
คุณภาพน้ำทิ้งทุกวันแยกตามพารามิเตอร์ที่ตรวจวัด และทำการสรุปผลเป็นสถิติและข้อมูลรายเดือน

ขอรับรองว่าการบันทึกสถิติและข้อมูลตามตารางข้างต้นถูกต้องทุกประการ

.....เจ้าของหรือผู้ครอบครองแหล่งกำเนิดมลพิษ

(.....)

.....ผู้ควบคุมระบบบำบัดน้ำเสีย

(นายภาณุวัฒน์ ใจประเจียง.....)

ใบอนุญาตเลขที่.....หมดอายุ.....

ออกให้โดย.....

.....ผู้รับจ้างให้บริการบำบัดน้ำเสีย

(.....)

ใบอนุญาตเลขที่.....หมดอายุ.....

ออกให้โดย.....

รายงานสรุปผลการทำงานของระบบบำบัดน้ำเสีย

๑. ข้อมูลทั่วไป

ณ [REDACTED]
 จังหวัด [REDACTED]

ปอเรชน จักัด (มหาชน) เป็นเจ้าของหรือผู้ครอบครอง แหล่งกำเนิดมลพิษ

ประกอบกิจการประเภท อาคารสำนักงาน ใบอนุญาตเลขที่ (ถ้ามี)

ออกให้โดย หมดอายุ

ในการนี้ขอรายงานสรุปผลการทำงานของระบบบำบัดน้ำเสียของแหล่งกำเนิดมลพิษสำหรับ
 เดือน เมษายน 2567 ตามที่ได้กำหนดในมาตรา ๘๐ แห่งพระราชบัญญัติส่งเสริมและรักษา
 คุณภาพสิ่งแวดล้อมแห่งชาติ พ.ศ. ๒๕๓๕ ในฐานะ

เจ้าของหรือผู้ครอบครองแหล่งกำเนิดมลพิษ

([REDACTED])

ผู้ควบคุมระบบบำบัดน้ำเสีย

(นายภาณุวัฒน์ ใจประเชีย)

ใบอนุญาตเลขที่ หมดอายุ

ออกให้โดย

ผู้รับจ้างให้บริการบำบัดน้ำเสีย

()

ใบอนุญาตเลขที่ หมดอายุ

ออกให้โดย

๒. ข้อมูลเกี่ยวกับระบบบำบัดน้ำเสีย และแหล่งรองรับน้ำทิ้ง

(๑) ประเภท/ชนิดของระบบบำบัดน้ำเสีย Activated sludge

ความสามารถในการรองรับน้ำเสียของระบบบำบัดน้ำเสีย 270 ลบ.ม./วัน

(๒) การทำงานของระบบบำบัดน้ำเสีย ☒ แบบต่อเนื่อง 24 ชั่วโมง/วัน

☐ แบบไม่ต่อเนื่อง (ระบุ)

(๓) อุปกรณ์และเครื่องมือที่ใช้ในระบบบำบัดน้ำเสีย ☒ เครื่องสูบน้ำ ☒ เครื่องเติมอากาศ

☐ เครื่องกวน/ผสมน้ำเสีย ☐ เครื่องกวน/ผสมสารเคมี

☒ เครื่องสูบลตะกอน ☐ อื่น ๆ (ระบุ)

(๔) แหล่งรองรับน้ำทิ้ง (ระบุ) ท่อระบายน้ำสาธารณะ

(๕) วิธีการตะกอนที่เกิดขึ้นจากระบบบำบัดน้ำเสียและวิธีการกำจัด ฝังรวมาสูบเพื่อนำ
 ไปกำจัด

๓. สรุปผลการทำงานของระบบบำบัดน้ำเสียเป็นรายเดือน

- (๑) ปริมาณการใช้ไฟฟ้าของระบบบำบัดน้ำเสีย (หน่วย) 4.130
- (๒) ปริมาณน้ำใช้ทุกกิจกรรมในแหล่งกำเนิดมลพิษ (ลบ.ม.) 0
- (๓) ปริมาณน้ำเสียที่เข้าระบบบำบัดน้ำเสีย (ลบ.ม.) 2.887
- (๔) การระบายน้ำทิ้งจากระบบบำบัดน้ำเสีย ระบาย
- (๕) ปริมาณสารเคมีหรือสารสกัดชีวภาพที่ใช้ (ลิตรหรือกิโลกรัม) -
- (๖) การทำงานของระบบบำบัดน้ำเสียและอุปกรณ์
- ระบบบำบัดน้ำเสีย ☒ ปกติ ☐ ผิดปกติ (ระบุ)
 - เครื่องสูบน้ำ ☐ ปกติ ☒ ผิดปกติ (ระบุ)
 - เครื่องเติมอากาศ ☐ ปกติ ☒ ผิดปกติ (ระบุ)
 - เครื่องกวน/ผสมน้ำเสีย ☐ ปกติ ☒ ผิดปกติ (ระบุ)
 - เครื่องกวน/ผสมสารเคมี ☐ ปกติ ☐ ผิดปกติ (ระบุ)
 - เครื่องสูบละกอน ☐ ปกติ ☐ ผิดปกติ (ระบุ)
 - อื่นๆ ☐ ปกติ ☐ ผิดปกติ (ระบุ)
- (๗) ปริมาณตะกอนส่วนเกินจากระบบบำบัดน้ำเสียที่นำไปกำจัด (ลบ.ม.) -
- (๘) ปัญหา อุปสรรค และแนวทางแก้ไข -

- คำเตือน
๑. เจ้าของหรือผู้ครอบครองแหล่งกำเนิดมลพิษ ผู้ควบคุมระบบบำบัดน้ำเสีย หรือผู้รับจ้างให้บริการบำบัดน้ำเสียผู้ใดไม่จัดเก็บสถิติข้อมูล หรือไม่ทำบันทึกหรือรายงานตามมาตรา ๘๐ ต้องระวางโทษจำคุกไม่เกินหนึ่งเดือน หรือปรับไม่เกินหนึ่งหมื่นบาทหรือทั้งจำทั้งปรับตามมาตรา ๑๐๖
๒. ผู้ควบคุมระบบบำบัดน้ำเสียหรือผู้รับจ้างให้บริการบำบัดน้ำเสียผู้ใดทำบันทึกหรือรายงานโดยแสดงข้อความอันเป็นเท็จต้องระวางโทษจำคุกไม่เกินหนึ่งปี หรือปรับไม่เกินหนึ่งแสนบาทหรือทั้งจำทั้งปรับตามมาตรา ๑๐๗

ภาคผนวก ข-11

สำเนานำส่งเอกสารแบบบันทึก ทส. 1 และ ทส. 2 และ
รายงานผลการตรวจวิเคราะห์คุณภาพน้ำเสีย
อาคารดับบลิวเอชเอ ทาวเวอร์

PLUS+

เลขที่ PLUS-WHA 085-2567

วันที่ 2 พฤษภาคม 2567

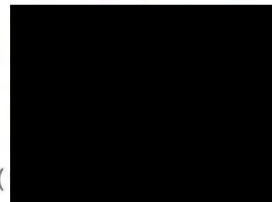
เรื่อง ขอนำส่งเอกสารแบบบันทึก ทส.2 อาคารดับเพลิง เอช เอ ทาวเวอร์
เรียน เจ้าหน้าที่ฝ่ายสิ่งแวดล้อม และสุขาภิบาล เทศบาลเมืองบางแก้ว

สิ่งที่แนบมาด้วย 1. รายงานแบบบันทึก ทส.2 เมษายน 2567 (จำนวน 1 ชุด)

ตามที่อาคารดับเพลิง เอช เอ ทาวเวอร์ ตั้งอยู่เลขที่ 777 หมู่ 13 ถนนเพชรรัตน (บางนา – ตราด) กม.7 ตำบลบางแก้ว อำเภอบางพลี จังหวัดสมุทรปราการ 10540 ขอนำส่งเอกสารแบบบันทึกรายละเอียดข้อมูลแสดงผลการทำงานระบบบำบัดน้ำเสียของแหล่งกำเนิดมลพิษแบบ ทส.2 ของเดือน เมษายน 2567 ให้กับทางเจ้าหน้าที่ฝ่ายสิ่งแวดล้อม และสุขาภิบาล เทศบาลเมืองบางแก้ว เพื่อเก็บไว้เป็นข้อมูล และหลักฐานต่อไป

จึงเรียนมาเพื่อโปรดพิจารณา

ขอแสดงความนับถือ



ผู้จัดการอาคาร

ลงชื่อ ผู้รับเอกสาร

(.....)

วันที่ 8 / 5 / 2567

PLUS PROPERTY COMPANY LIMITED
59 SOI RIM KHLONG PHRA KHANONG,
PHRA KHANONG NUEA SUB-DISTRICT, VADHANA DISTRICT,
BANGKOK 10110 THAILAND

T +66 2027 7888
plus.co.th

ภาคผนวก ข-12

ตัวอย่างเอกสารบันทึกการตรวจสอบระบบป้องกันอัคคีภัย

รหัสงาน	FP/FRP-W
รหัสเครื่องจักร	DFP-B-01
เลขที่ใบงาน	PM240400010
วันที่ปฏิบัติ	17/04/2024
ชื่ออาคาร	ตึกบลิวเฮนซ์ ทาวเวอร์ FLB1 ไม่ระบุ ไม่ระบุ ไม่ระบุ PUMP ROOM

ลำดับ	รายการ	ผลการตรวจเช็ค			หมายเหตุ
		ดี	แก้ไข	อาการเสีย	
	ENGINE				
1	ตรวจเช็คค่าความตึงจำเพาะของ BATTERY	✓			
2	ตรวจเช็คระบบ MANUAL START	✓			
3	ตรวจเช็คตัวเรือน PUMP	✓			
4	ตรวจเช็คการทำงานของเครื่องยนต์และ PUMP	✓			
	แรงดันน้ำมันเชื้อเพลิง.....PSI	-			N/A
	ความเร็วรอบ.....3000.....RPM				
	แอมมิเตอร์.....5.2.....แอมป์				
	อุณหภูมิน้ำหล่อเย็น.....80.....°C				
	ชั่วโมงการทำงาน.....26.5.....ชม.				
	วัดแรงดันน้ำเข้า.....0.....PSI				
	แรงดันน้ำมันหล่อลื่น.....75.....PSI				
	วัดแรงดันน้ำออก.....175.....PSI				
5	ตรวจเช็คท่ออากาศไอดี	✓			
6	ตรวจเช็คระดับน้ำหล่อเย็น	✓			
7	ตรวจเช็คระบบระบายความร้อน	✓			
8	ตรวจเช็คระบบน้ำมันเชื้อเพลิง	✓			
	ตรวจเช็คระบบน้ำมันเชื้อเพลิง.....690.....ลิตร				
9	ตรวจเช็คระดับน้ำมันหล่อลื่น	✓			
10	ตรวจเช็คสภาพ BATTERY	✓			
11	ตรวจเช็คสภาพเครื่องยนต์	✓			
12	ตรวจเช็คสายพาน	✓			
13	ตรวจเช็คท่ออากาศไอเสีย	✓			
	CONTROL				

ลำดับ	รายการ	ผลการตรวจเช็ค			หมายเหตุ
		ดี	แก้ไข	อาการเสีย	
1	ตรวจเช็คการทำงานของชุด PRV	✓			
2	ตรวจเช็คชุดชาร์ต BATTERY	✓			
3	ตรวจเช็คสวิตช์แรงดัน	✓			

รายชื่อพนักงานที่ปฏิบัติงาน

[REDACTED]

ชื่อผู้ควบคุม/ผู้ตรวจสอบ

[REDACTED]

หมายเหตุ

รายละเอียด ดำเนินการเสร็จเรียบร้อยแล้ว

สาเหตุ -

คำแนะนำ -

การแก้ปัญหา -

บันทึกผลการปฏิบัติ



1.ปฏิบัติงานเสร็จเรียบร้อยแล้ว



2.ปฏิบัติงานเสร็จแล้วพบสิ่งผิดปกติอีก (CM)

รหัสงาน	FP/FRP-W
รหัสเครื่องจักร	DFP-B-02
เลขที่ใบงาน	PM240400015
วันที่ปฏิบัติ	17/04/2024
ชื่ออาคาร	ดับบลิวเอชเอ ทาวเวอร์ FLB1 ไม่ระบุ ไม่ระบุ ไม่ระบุ PUMP ROOM

ลำดับ	รายการ	ผลการตรวจเช็ค			หมายเหตุ
		ดี	แก้ไข	อาการเสีย	
	CONTROL				
1	ตรวจเช็คชุดขั้ววาร์ท BATTERY	✓			
2	ตรวจเช็คสวิตช์แรงดัน	✓			
3	ตรวจเช็คการทำงานของชุด PRV	✓			
	ENGINE				
1	ตรวจเช็คท่ออากาศไอดี	✓			
2	ตรวจเช็คท่ออากาศไอเสีย	✓			
3	ตรวจเช็คระดับน้ำมันหล่อลื่น	✓			
4	ตรวจเช็คสภาพเครื่องยนต์	✓			
5	ตรวจเช็คตัวเรือน PUMP	✓			
6	ตรวจเช็คระดับน้ำหล่อเย็น	✓			
7	ตรวจเช็คระบบ MANUAL START	✓			
8	ตรวจเช็คสายพาน	✓			
9	ตรวจเช็คระบบน้ำมันเชื้อเพลิง	✓			
	ตรวจเช็คระบบน้ำมันเชื้อเพลิง.....990.....ลิตร				
10	ตรวจเช็คสภาพ BATTERY	✓			
11	ตรวจเช็คค่าความถ่วงจำเพาะของ BATTERY	✓			
12	ตรวจเช็คการทำงานของเครื่องยนต์และ PUMP	✓			
	วัดแรงดันน้ำเข้า.....0.....PSI				
	อุณหภูมิน้ำหล่อเย็น.....85.....F				
	ความเร็วรอบ.....2900.....RPM				
	ชั่วโมงการทำงาน.....27.2.....ชม.				
	แรงดันน้ำมันหล่อลื่น.....70.....PSI				
	แอมมิเตอร์.....0.9.....แอมป์				

ลำดับ	รายการ	ผลการตรวจเช็ค			หมายเหตุ
		ดี	แก้ไข	อาการเสีย	
	แรงดันน้ำมันเชื้อเพลิง.....PSI	-			N/A
	วัดแรงดันน้ำออก.....250.....PSI				
13	ตรวจเช็คระบบระบายความร้อน	✓			

รายชื่อพนักงานที่ปฏิบัติงาน

ชื่อผู้ควบคุม/ผู้ตรวจสอบ

หมายเหตุ

รายละเอียด ดำเนินการเสร็จเรียบร้อยแล้ว

สาเหตุ -

คำแนะนำ -

การแก้ปัญหา -

บันทึกผลการปฏิบัติ



1.ปฏิบัติงานเสร็จเรียบร้อยแล้ว



2.ปฏิบัติงานเสร็จแล้วพบสิ่งที่ต้องแก้ไขอีก (CM)

รหัสงาน	FP/JP-W
รหัสเครื่องจักร	JPP-B-01
เลขที่ใบงาน	PM240400005
วันที่ปฏิบัติ	17/04/2024
ชื่ออาคาร	ตบลิ่วเอชเอ ทาวเวอร์ FLB1 ไม่ระบุ ไม่ระบุ ไม่ระบุ PUMP ROOM

ลำดับ	รายการ	ผลการตรวจเช็ค			หมายเหตุ
		ดี	แก้ไข	อาการเสีย	
	CONTROL				
1	ตรวจเช็คกระแส	✓			
	T.....3.5.....แอมป์				
	S.....3.7.....แอมป์				
	R.....3.0.....แอมป์				
2	ตรวจเช็คค่า OVER LOAD	✓			
	ค่าที่ Set.....11.....แอมป์				
3	ตรวจเช็คสภาพตู้ Control	✓			
4	ตรวจเช็คสภาพ Fuse Control	✓			
5	ตรวจเช็คไฟ Show	✓			
6	ตรวจเช็ค Pressure Switch	✓			
7	ตรวจสอบการทำงานของ Control	✓			
8	ตรวจเช็คแรงดัน	✓			
	T-R.....396.....โวลต์				
	R-S.....397.....โวลต์				
	S-T.....400.....โวลต์				
9	ตรวจเช็คจุดต่อภายในตู้ Control	✓			
	MOTOR & PUMP				
1	ตรวจเช็คแรงดันน้ำออก	✓			
	ตรวจเช็คแรงดันน้ำออก.....180.....PSI				
2	ตรวจเช็คพัดลมระบายอากาศ MOTOR	✓			
3	ตรวจเช็คสภาพตัวเรือน PUMP	✓			
4	ตรวจเช็คการทำงานของ Check Valve	✓			
5	ตรวจเช็คสภาพตัวเรือน MOTOR	✓			

ลำดับ	รายการ	ผลการตรวจเช็ค			หมายเหตุ
		ดี	แก้ไข	อาการเสีย	
6	ตรวจเช็คแรงดันน้ำเข้า	✓			
	ตรวจเช็คแรงดันน้ำเข้า.....0.....PSI				
7	ตรวจเช็คการทำงานของ Motor และ Pump	✓			

รายชื่อพนักงานที่ปฏิบัติงาน

[REDACTED]

ชื่อผู้ควบคุม/ผู้ตรวจสอบ

[REDACTED]

หมายเหตุ

รายละเอียด ดำเนินการเสร็จเรียบร้อยแล้ว

สาเหตุ -

คำแนะนำ -

การแก้ปัญหา -

บันทึกผลการปฏิบัติ



1.ปฏิบัติงานเสร็จเรียบร้อยแล้ว



2.ปฏิบัติงานเสร็จแล้วพบสิ่งที่ต้องแก้ไขอีก (CM)

รหัสงาน	FP/JP-W
รหัสเครื่องจักร	JPP-B-02
เลขที่ใบงาน	PM240400020
วันที่ปฏิบัติงาน	17/04/2024
ชื่ออาคาร	ดับบลิวเอชเอ ทาวเวอร์ FLB1 ไม่ระบุ ไม่ระบุ ไม่ระบุ PUMP ROOM

ลำดับ	รายการ	ผลการตรวจเช็ค			หมายเหตุ
		ดี	แก้ไข	อาการเสีย	
	CONTROL				
1	ตรวจเช็คกระแส	✓			
	T.....6.4.....แอมป์				
	R.....6.0.....แอมป์				
	S.....6.9.....แอมป์				
2	ตรวจเช็คค่า OVER LOAD	✓			
	ค่าที่ Set.....11.....แอมป์				
3	ตรวจเช็คสภาพตู้ Control	✓			
4	ตรวจเช็คสภาพ Fuse Control	✓			
5	ตรวจเช็คไฟ Show	✓			
6	ตรวจเช็คจุดต่อภายในตู้ Control	✓			
7	ตรวจเช็ค Pressure Switch	✓			
8	ตรวจสอบการทำงานของ Control	✓			
9	ตรวจเช็คแรงดัน	✓			
	S-T.....400.....โวลต์				
	R-S.....397.....โวลต์				
	T-R.....396.....โวลต์				
	MOTOR & PUMP				
1	ตรวจเช็คสภาพตัวเรือน PUMP	✓			
2	ตรวจเช็คการทำงานของ Check Valve	✓			
3	ตรวจเช็คการทำงานของ Motor และ Pump	✓			
4	ตรวจเช็คสภาพตัวเรือน MOTOR	✓			
5	ตรวจเช็คแรงดันน้ำเข้า	✓			
	ตรวจเช็คแรงดันน้ำเข้า.....0.....PSI				

ลำดับ	รายการ	ผลการตรวจเช็ค			หมายเหตุ
		ดี	แก้ไข	อาการเสีย	
6	ตรวจเช็คแรงดันน้ำออก	✓			
	ตรวจเช็คแรงดันน้ำออก.....250.....PSI				
7	ตรวจเช็คพัดลมระบายอากาศ MOTOR	✓			

รายชื่อพนักงานที่ปฏิบัติงาน

[REDACTED]

ชื่อผู้ควบคุม/ผู้ตรวจสอบ

[REDACTED]

หมายเหตุ

รายละเอียด ดำเนินการเสร็จเรียบร้อยแล้ว

สาเหตุ -

คำแนะนำ -

การแก้ปัญหา -

บันทึกผลการปฏิบัติ



1.ปฏิบัติงานเสร็จเรียบร้อยแล้ว



2.ปฏิบัติงานเสร็จแล้วพบสิ่งผิดปกติ (CMV)

ภาคผนวก ข-13

เอกสารแผนป้องกันและระงับอัคคีภัย

แผนการป้องกันและระงับอัคคีภัย อาคารดับบลิว เอช เอ ทาวเวอร์

วัตถุประสงค์

- 1. เพื่อเป็นการป้องกันการสูญเสียทั้งชีวิตและทรัพย์สินจากอัคคีภัย
- 2. เพื่อสร้างความมั่นใจในเรื่องความปลอดภัยต่อพนักงานกรณีเกิดเหตุเพลิงไหม้
- 3. เพื่อลดอัตราการเสี่ยงต่อการเกิดเหตุอัคคีภัย
- 4. เพื่อสร้างทัศนคติที่ดีต่อพนักงานในสถานประกอบการ

แผนป้องกันและระงับอัคคีภัย ประกอบด้วยแผนที่ใช้ดำเนินการในภาวะต่างกัน ดังนี้

1. แผนก่อนเกิดเหตุเพลิงไหม้ ประกอบด้วย

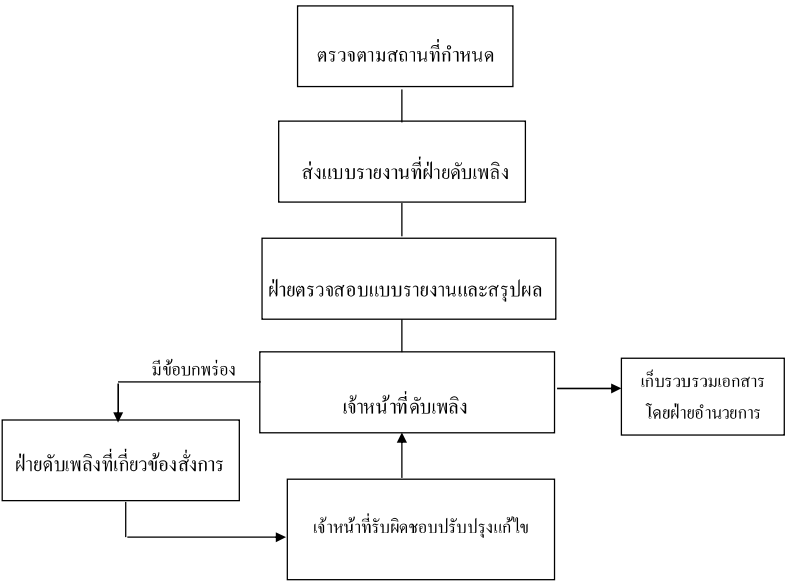
1.1 แผนการณรงค์ป้องกันอัคคีภัย เป็นแผนเพื่อป้องกันการเกิดอัคคีภัยในสถานประกอบการ โดยเป็นการสร้างความสนใจ และส่งเสริมในเรื่องการป้องกันอัคคีภัยให้เกิดขึ้นในทุกระดับของพนักงานในแผนการรณรงค์ป้องกันอัคคีภัยโดยร่วมกันทำกิจกรรมต่างๆ เช่น

- จัดกิจกรรม 5 ส ทุกเดือน
- กิจกรรมรณรงค์การลดสูบบุหรี่
- ประชาสัมพันธ์การป้องกันอัคคีภัย
- จัดทำโปสเตอร์การป้องกันอัคคีภัย

1.2 แผนการอบรม เป็นการอบรมให้ความรู้กับพนักงานทั้งป้องกันและการปฏิบัติเมื่อเกิดเหตุ ซึ่งการเกิดอัคคีภัยในสถานที่สำนักงาน ดังนั้น ในการป้องกันและลดความเสี่ยงด้านการเกิดอัคคีภัย จึงจำเป็นต้องจัดให้มีแผนการอบรมให้ความรู้แก่เจ้าหน้าที่ในกรปฏิบัติตัวและวิธีการในการดับเพลิงและการให้ความร่วมมือในขณะเกิดเหตุ

1.3 แผนการตรวจตรา เป็นแผนการสำรวจความเสี่ยงและตรวจตราเพื่อเฝ้าระวังป้องกันและจัดตั้งเหตุของการเกิด เพลิงไหม้ โดยทำความเข้าใจให้กับพนักงานทุกคนทราบเรื่องเชื้อเพลิง สารเคมี สารไวไฟ ระบบไฟฟ้าจุดที่มี โอกาสเสี่ยงต่อการเกิดเพลิงไหม้ และต้องมีการบันทึกข้อมูลเกี่ยวกับคุณสมบัติลักษณะการลุกไหม้ปริมาณ ของสารอันตรายที่มีอยู่สูงสุด ชนิดของสารดับเพลิงและปริมาณที่ต้องใช้เพื่อประกอบการวางแผน การตรวจตรา โดยกำหนดให้แต่ละบุคคลมีหน้าที่ตรวจตราพื้นที่ที่รับผิดชอบเป็นระยะ โดย ให้อย่างงานผลการตรวจสอบการใช้และแหล่งความร้อนต่างๆ ตลอดจนอุปกรณ์ดับเพลิงให้มีความพร้อมและ เพียงพอโดยสำรวจตรวจตราตามจุดเสี่ยงต่างๆ เช่น จุดที่เสี่ยงต่อการเกิดเหตุเพลิงไหม้, การใช้ และการเก็บวัตถุไวไฟ, เชื้อเพลิงต่างๆ ที่ติดไฟง่าย, แหล่งความร้อนต่างๆ และอุปกรณ์ดับเพลิง

แผนผังการตรวจตรา



2. แผนขณะเกิดเหตุเพลิงไหม้ ประกอบด้วย

2.1 แผนการดับเพลิง

2.2 แผนการอพยพหนีไฟ

3. แผนหลังเหตุเพลิงไหม้ ประกอบด้วย

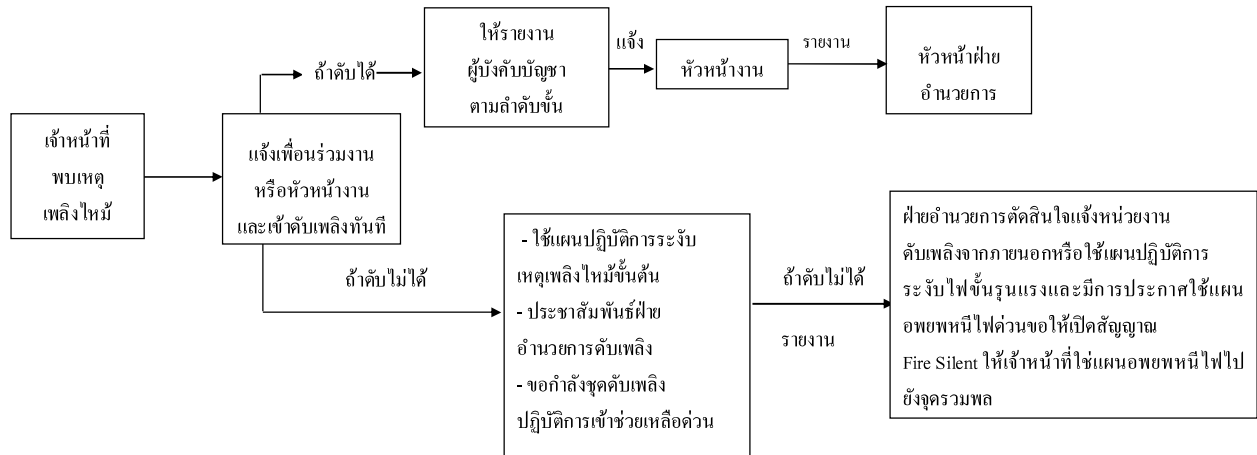
3.1 แผนบรรเทาทุกข์

3.2 แผนปฏิรูปฟื้นฟู

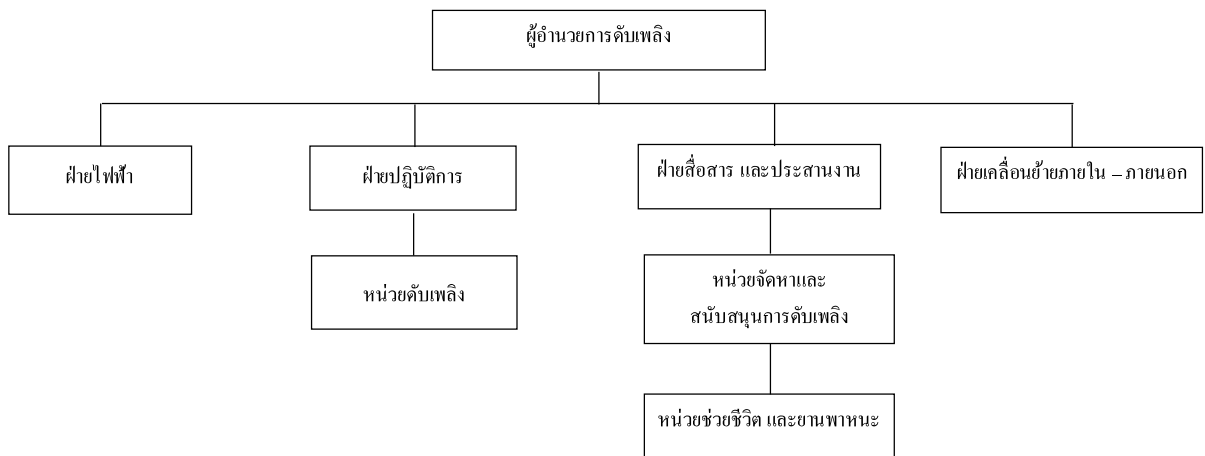
แผนการดับเพลิงและวิธีการดับเพลิง

แผนการดับเพลิง

ลำดับขั้นตอนการปฏิบัติเมื่อเจ้าหน้าที่ดับเพลิงพบเหตุเพลิงไหม้



โครงสร้างหน่วยงานป้องกันระงับอัคคีภัยเมื่อเกิดเหตุเพลิงไหม้ขั้นรุนแรง



หมายเหตุ

1. การปฏิบัติตามแผนปฏิบัติการเต็มรูปแบบนี้จะใช้เมื่อเกิดเพลิงไหม้อย่างรุนแรง
2. การเกิดเพลิงไหม้ภายในพื้นที่ต่างๆ เพียงเล็กน้อย ให้หัวหน้างานดำเนินการสั่งการดับเพลิงตามแผนการปฏิบัติการเมื่อเกิดเพลิงไหม้ขั้นต้น
3. โทรศัพท์แจ้งศูนย์รับข่าวและสื่อสาร หรือผู้อำนวยการดับเพลิง หรือเจ้าหน้าที่ความปลอดภัยในการทำงาน

หน้าที่ของผู้ปฏิบัติงานตามโครงสร้าง

หน้าที่ของผู้ปฏิบัติงานตามโครงสร้าง ผู้ปฏิบัติงาน	หน้าที่รับผิดชอบ
<u>ฝ่ายดับเพลิง</u>	<u>ให้ปฏิบัติงานนี้</u> 1. รับฟังรายงานต่างๆ เพื่อสั่งการการชี้แผน 2. ขอความช่วยเหลือจากหน่วยงานที่เกี่ยวข้อง 3. รายงานผลการเกิดเพลิงไหม้ต่อผู้บังคับบัญชาระดับสูงขึ้นไป 4. ให้ข่าวแก่สื่อมวลชน
<u>ฝ่ายไฟฟ้า</u>	<u>ให้ปฏิบัติงานนี้</u> 1. เมื่อเกิดเพลิงไหม้ให้รีบเข้าไปที่เกิดเหตุ เพื่อรับคำสั่งดับไฟ
<u>ฝ่ายปฏิบัติการ</u>	<u>ให้ปฏิบัติงานนี้</u> 1. รับคำสั่งจากฝ่ายดับเพลิง 2. เมื่อเกิดเพลิงไหม้ในพื้นที่ให้ฝ่ายปฏิบัติการแยกชุดปฏิบัติการออกเป็น 2 ชุด คือชุดขนย้ายเอกสารสำคัญและวัสดุสำนักงานที่สามารถขนย้ายได้ และชุดดับเพลิง <u>1.1 ชุดขนย้ายเอกสารฯ</u> เมื่อเกิดเพลิงไหม้ในพื้นที่ใด ให้ชุดขนย้ายเอกสารและวัสดุสำนักงานที่สำคัญและสามารถขนย้ายได้ ไปยังจุดที่เตรียมไว้ ซึ่งเป็นที่ปลอดภัยและมีเจ้าหน้าที่เฝ้าระวังดูแลความปลอดภัย <u>1.2 ชุดดับเพลิง</u> เมื่อเกิดเพลิงไหม้ในพื้นที่ตัวเองไม่ว่ามากหรือน้อยชุดปฏิบัติการชุดนี้จะแยกตัวออกจากการควบคุมเครื่องจักร ออกทำการดับเพลิงโดยพื้นที่ที่เกิดเพลิงไหม้โดยไม่ต้องหยุดเครื่อง และให้ปฏิบัติการภายใต้คำสั่งของฝ่ายปฏิบัติการในพื้นที่ในการปฏิบัติการหากจำเป็นต้องขอความช่วยเหลือจากหน่วยอื่นให้ฝ่ายปฏิบัติการสั่งดำเนินการ

ผู้ปฏิบัติงาน	หน้าที่รับผิดชอบ
<u>ฝ่ายสื่อสาร และประสานงาน</u>	2. พื้นที่ที่ทราบเหตุเพลิงไหม้ในพื้นที่ของตัวเอง ให้แจ้งข่าว โทรศัพท์ถึงเจ้าหน้าที่ความปลอดภัยฝ่ายดับเพลิงและโทรศัพท์แจ้งศูนย์รวมข่าว <u>ให้ปฏิบัติงานนี้</u> 1. คอยช่วยเหลือประสานงานระหว่างบุคคลที่เกี่ยวข้อง 2. รับคำสั่งจากฝ่ายดับเพลิง และติดต่อผ่านศูนย์รวมข่าว 3. สั่งการแทนฝ่ายการดับเพลิงถ้าได้รับมอบหมาย
<u>หน่วยจัดหา และสนับสนุนในการดับเพลิง</u>	<u>ให้ปฏิบัติงานนี้</u> 1. คอยช่วยเหลือประสานงานระหว่างฝ่ายอำนวยการดับเพลิง รมภ. และผู้เกี่ยวข้อง 2. คอยรับ-ส่งคำสั่งจากฝ่ายดับเพลิงในการติดต่อศูนย์ข่าว 3. สั่งการแทนฝ่ายอำนวยการดับเพลิงในกรณีที่ผู้อำนวยการดับเพลิงมอบหมาย 4. ให้รีบไปยังจุดเกิดเหตุ คอยรับคำสั่งจากฝ่ายอำนวยการดับเพลิงและหัวหน้าฝ่ายประสานงาน 5. ป้องกันมิให้บุคคลภายนอกที่ไม่มีหน้าที่เกี่ยวข้องเข้าก่อนได้รับอนุญาต 6. ควบคุมป้องกันทรัพย์สินที่ฝ่ายเคลื่อนย้ายนำมาเก็บไว้
<u>ฝ่ายเคลื่อนย้ายภายใน – ภายนอก</u>	<u>ให้ปฏิบัติงานนี้</u> 1. ให้รับผิดชอบในการกำหนดจุดปลอดภัยในการเก็บวัสดุครุภัณฑ์ 2. อำนวยความสะดวกในการเคลื่อนย้ายขนส่งวัสดุครุภัณฑ์ 3. จัดยานพาหนะและอุปกรณ์ขนย้าย

ผู้ปฏิบัติงาน	หน้าที่รับผิดชอบ
<u>ฝ่ายส่งเสริมปฏิบัติการ</u>	<u>ให้ปฏิบัติดังนี้</u> 1. เจ้าหน้าที่ที่ทราบเหตุเพลิงไหม้และต้องการเข้ามาช่วยเหลือ คับเพลิง ให้รายงานตัวต่อฝ่ายอำนวยการดับเพลิง เพื่อทำการแบ่งเป็นชุดช่วยเหลือส่งเสริมการปฏิบัติงาน 2. คอยคำสั่งจากฝ่ายอำนวยการดับเพลิงให้คอยอยู่บริเวณที่เกิดเพลิงไหม้
<u>ศูนย์รวมข่าว / สื่อสาร</u>	<u>ให้ปฏิบัติดังนี้</u> 1. เมื่อทราบข่าวเกิดเพลิงไหม้จะต้องทำการตรวจสอบข่าว 2. แจ้งเหตุเพลิงไหม้ 3. ติดตามข่าว และแจ้งข่าวเป็นระยะ 4. ติดต่อขอความช่วยเหลือ (กรณีมีเหตุเพิ่ม) 5. แจ้งข่าวอีกครั้งเมื่อเพลิงสงบ

2. แผนอพยพหนีไฟ

แผนอพยพหนีไฟนั้นกำหนดขึ้นเพื่อความปลอดภัยของชีวิตทรัพย์สินของเจ้าหน้าที่ และของอาคารสถานที่ ในขณะที่เกิดเหตุเพลิงไหม้

แผนอพยพหนีไฟที่กำหนดขึ้นนั้น มีองค์ประกอบต่างๆ เช่น หน่วยตรวจสอบจำนวนเจ้าหน้าที่, ผู้นำทางหนีไฟ, จุดนัดพบ, หน่วยช่วยชีวิต และยานพาหนะ, ฝ่ายขนย้ายเอกสารและวัสดุอุปกรณ์ที่สำคัญอื่นๆ เป็นต้น ควรได้กำหนดผู้รับผิดชอบในแต่ละหน่วยงานโดยขึ้นตรงต่อฝ่ายอำนวยการอพยพหนีไฟดังนี้

- ฝ่ายอำนวยการดับเพลิง

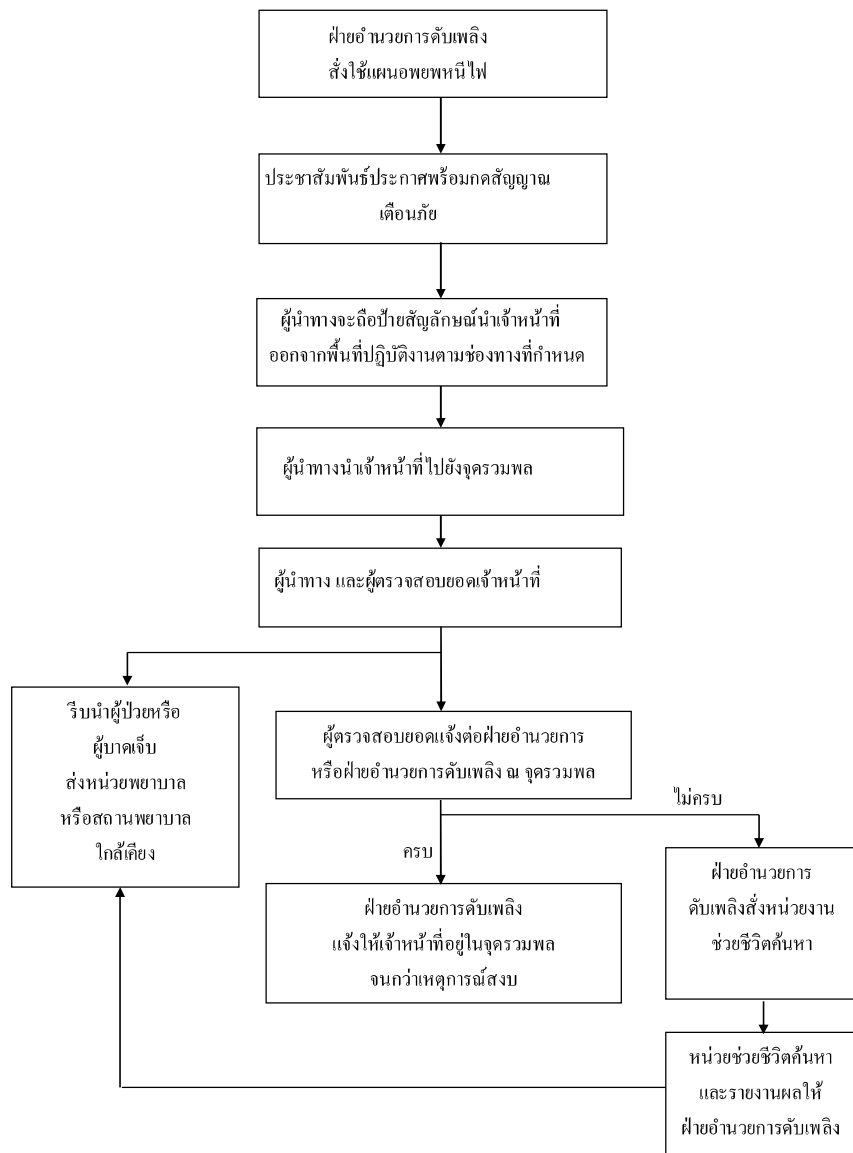
ในแผนดังกล่าวควรกำหนดให้มีการปฏิบัติดังนี้

1. ผู้นำทางหนีไฟจะเป็นผู้นำทางเจ้าหน้าที่อพยพหนีไฟไปตามทางออกที่จัดไว้

2. หน่วยตรวจสอบจำนวนเจ้าหน้าที่มีหน้าที่ตรวจนับจำนวนเจ้าหน้าที่ว่ามีกรอพยพหนีไฟออกมาภายนอกบริเวณที่ปลอดภัยครบทุกคนหรือไม่ หากพบว่าเจ้าหน้าที่อพยพหนีไฟออกมาไม่ครบตามจำนวนจริง ซึ่งหมายถึงยังมีเจ้าหน้าที่ติดอยู่ในพื้นที่ที่เกิดอัคคีภัย

3. หน่วยช่วยชีวิตและยานพาหนะจะเข้าค้นหา และทำการช่วยชีวิตเจ้าหน้าที่ที่ยังติดค้างอยู่ในอาคาร หรือในพื้นที่ที่ได้เกิดอัคคีภัยรวมถึงกรณีของเจ้าหน้าที่ที่ออกมาอยู่ที่จุดรวมพลแล้วมีอาการเป็นลม ช็อก หมดสติหรือบาดเจ็บ เป็นต้น หน่วยช่วยชีวิต และยานพาหนะจะทำการปฐมพยาบาลเบื้องต้น และติดต่อหน่วยยานพาหนะให้ในกรณีที่พยาบาลหรือแพทย์พิจารณาแล้วต้องนำส่งโรงพยาบาล

แผนอพยพหนีไฟ



3. แผนหลังเหตุเพลิงไหม้

3.1 แผนบรรเทาทุกข์

แผนบรรเทาทุกข์โดยหลังจากเหตุเพลิงไหม้แล้วจะต้องมีการดำเนินการดังนี้ จะประกอบด้วยหัวข้อต่างๆ ดังนี้

1. การประสานงานกับหน่วยงานที่เกี่ยวข้อง
2. การสำรวจความเสียหาย
3. การรายงานตัวของเจ้าหน้าที่ทุกฝ่าย และกำหนดจุดนัดพบสำหรับเก็บเอกสาร
4. การช่วยชีวิต และค้นหาผู้เสียชีวิต
5. การเคลื่อนย้ายผู้ประสบภัยทรัพย์สิน และผู้เสียชีวิต
6. การประเมินความเสียหาย ผลการปฏิบัติงาน และรายงานสถานการณ์เพลิงไหม้
7. การช่วยเหลือผู้ประสบภัย

3.2 แผนการปฏิรูปฟื้นฟู

แผนปฏิรูป ได้แก่ การนำรายงานผลการประเมินจากทุกด้านจากสถานการณ์จริงมาปรับปรุง แก้ไข โดยเฉพาะแผนการป้องกันอัคคีภัย (ก่อนเกิดเหตุ) แผนปฏิบัติเมื่อเกิดเหตุเพลิงไหม้ แผนบรรเทาทุกข์ (ทันทีที่เพลิงสงบ) รวมทั้งการปรับปรุงแก้ไขตัวบุคลากรต่างๆ ที่บกพร่อง

นอกจากนี้ ยังมีโครงการเพื่อร่วมรับแผนปฏิรูป ได้แก่

1. โครงการประชาสัมพันธ์สาเหตุการเกิดอัคคีภัยและแนวทางการป้องกันในรูปแบบต่างๆ
2. โครงการสงเคราะห์ผู้ประสบภัย
3. โครงการปรับปรุงซ่อมแซม และสรรหาสิ่งทีสูญเสียให้กลับคืนสภาพปกติ
4. การปรับแผนป้องกัน และระงับอัคคีภัยให้เหมาะสมยิ่งขึ้น

ภาคผนวก ข-14

เอกสารการฝึกซ้อมอบรมเหตุฉุกเฉิน ซ้อมดับเพลิง
และอพยพหนีไฟ ประจำปี พ.ศ. 2567

PLUS+

เลขที่ PLUS-WHA 196-2566

วันที่ 20 พฤศจิกายน 2566

เรื่อง ขอนำส่งหนังสือรับรองการฝึกซ้อมดับเพลิง และฝึกซ้อมอพยพหนีไฟ ประจำปี 2566
เรียน เจ้าหน้าที่สำนักงานสวัสดิการและคุ้มครองแรงงาน จังหวัดสมุทรปราการ

ด้วยฝ่ายบริหารอาคารได้มีการจัดฝึกซ้อมดับเพลิง และฝึกซ้อมอพยพหนีไฟ ประจำปี 2566 อาคารดับบลิวเอชเอ ทาวเวอร์ เมื่อวันที่ 6 พฤศจิกายน 2566 โดยมีผู้เข้าร่วมฝึกอบรม จำนวน 768 ท่าน ขณะนี้ทางอาคารได้ดำเนินการ จัดการฝึกอบรมเป็นที่เรียบร้อยแล้ว โดยเทศบาลตำบลบางบ่อได้ให้หนังสือรับรองผลการฝึกซ้อมดับเพลิง และฝึกซ้อมอพยพ หนีไฟ ประจำปี 2566

ทั้งนี้ฝ่ายบริหารอาคารขอนำส่งหนังสือรับรองการจัดฝึกซ้อมดับเพลิง และฝึกซ้อมอพยพหนีไฟ ประจำปี 2565 ให้กับ สำนักงานสวัสดิการและคุ้มครองแรงงาน จังหวัดสมุทรปราการ ไว้เป็นหลักฐานต่อไป

จึงเรียนมาเพื่อโปรดพิจารณา

ขอแสดงความนับถือ

(ใน

ผู้จัดการอาคาร

๒๒ พ.ย. ๒๕๖๖

PLUS PROPERTY COMPANY LIMITED
59 SOI RIM KHLONG PHRA KHANONG,
PHRA KHANONG NUEA SUB-DISTRICT, VADHANA DISTRICT,
BANGKOK 10110 THAILAND

T +66 2027 7888
plus.co.th

แบบรายงานผลการฝึกซ้อมดับเพลิงและฝึกซ้อมอพยพหนีไฟ

๑. ข้อมูลสถานประกอบกิจการ

๑.๑ ชื่อสถานประกอบกิจการ อาคาร ดับเพลิง ๖๐๖ เอ ทาวเวอร์
สาขา - ประเภทกิจการ ให้บริการด้านโลจิสติกส์
ที่อยู่ เลขที่ ๖๖๖ หมู่ที่ ๑๓ ซอย - ถนน เทพรัตน (บางนา - ตราด) กม. ๖
แขวง/ตำบล บางแก้ว อำเภอ บางพลี จังหวัด สมุทรปราการ
รหัสไปรษณีย์ ๑๐๕๔๐ โทรศัพท์ ๐๒-๖๕๓๓๖๕๐

๑.๒ จำนวนลูกจ้าง/พนักงาน/ผู้ที่เกี่ยวข้อง รวม ๖๖๘ คน

๑.๓ ลักษณะที่ตั้งของสถานประกอบกิจการ

☒ เป็นสถานที่ที่มีหลายสถานประกอบกิจการตั้งอยู่ร่วมกัน

ระบุชื่ออาคาร/สถานที่ อาคาร ดับเพลิง ๖๐๖ เอ ทาวเวอร์

☐ เป็นสถานประกอบกิจการเดียว (ข้ามไปตอบข้อ ๒)

๑.๔ กรณีเป็นสถานที่ที่มีหลายสถานประกอบกิจการตั้งอยู่ร่วมกัน

☒ ลูกจ้างที่ทำงานอยู่ภายในอาคารเดียวกัน และในวันและเวลาเดียวกันของนายจ้างทุกรายในสถานที่นั้น
ทำการฝึกซ้อมพร้อมกัน

☐ ลูกจ้างที่ทำงานอยู่ภายในอาคารเดียวกัน และในวันและเวลาเดียวกันของนายจ้างทุกรายในสถานที่นั้น
ไม่ได้ทำการฝึกซ้อมพร้อมกัน

๒. รายงานผลการดำเนินการ

๒.๑ วัน/เดือน/ปี ที่ทำงานฝึกซ้อม วันที่ 6 เดือน พฤศจิกายน พ.ศ. ๒๕๖๖

๒.๒ มีการฝึกซ้อมครั้งที่ผ่านมา เมื่อ (วัน/เดือน/ปี) วันที่ 25 เดือน พฤศจิกายน พ.ศ. ๒๕๖๕

๒.๓ จำนวนผู้ที่เข้าร่วมในการฝึกซ้อม ๖๖๘ คน

๒.๔ ผลการดำเนินงานการฝึกซ้อมดับเพลิงและฝึกซ้อมอพยพหนีไฟ

☐ ไม่ดี ☐ พอใช้ ☐ ดี ☒ ดีมาก

๓. ดำเนินการฝึกซ้อมโดย

☐ ได้รับความเห็นชอบแผนและรายละเอียดการฝึกซ้อมดับเพลิงและฝึกซ้อมอพยพหนีไฟจากอธิบดี หรือผู้ซึ่งอธิบดีมอบหมาย
ตามหนังสือ เลขที่ ลงวันที่ โดยได้แนบเอกสารให้ความเห็นชอบมาด้วยแล้ว

☒ ผู้ที่ได้รับใบอนุญาตจากกรมสวัสดิการและคุ้มครองแรงงานดำเนินการฝึกซ้อมให้คือ เจ้าเอกสิทธิ์พงษ์ เกตุสิน
เลขที่ใบอนุญาต ๖๗๕ - ส 3๕2 โดยได้แนบสำเนาใบอนุญาตและหนังสือรับรองผลการฝึกซ้อมฯ มาด้วยแล้ว

ลงชื่อ _____ นายจ้าง

(_____)

วันที่ _____

หนังสือรับรองการฝึกอบรม

เลขที่ ดพ. ๒๒๑/ ๒๕๖๖

สำนักงานเทศบาลตำบลบางบ่อ
ถนนสามแยก - วัดบางบ่อ
อำเภอบางบ่อ สป ๑๐๕๖๐

หนังสือฉบับนี้ให้ไว้เพื่อแสดงว่า บริษัท อาคาร ดับบลิว เอช เอ ทาวเวอร์ เลขที่ ๗๗๗ หมู่ ๑๓ ตำบลบางแก้ว อำเภอบางพลี จังหวัดสมุทรปราการ ได้จัดโครงการตามประกาศกระทรวงแรงงาน เรื่อง กำหนดมาตรฐานในการบริหาร จัดการ และการดำเนินการด้านความปลอดภัย อาชีวอนามัย และสภาพแวดล้อมในการทำงานเกี่ยวกับการป้องกันและระงับอัคคีภัย หมวด ๘ ข้อ ๓๐ ให้นายจ้างจัดให้มีการฝึกซ้อมดับเพลิงและการฝึกซ้อมอพยพหนีไฟในสถานประกอบการอย่างน้อยปีละหนึ่งครั้ง

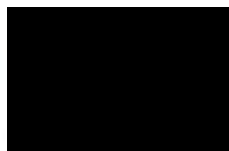
จำนวนผู้เข้ารับการฝึกซ้อมดับเพลิงและการฝึกซ้อมอพยพหนีไฟ ตามข้อ ๓๐ จำนวน ๗๖๘ คน จากฝ่ายป้องกันและบรรเทาสาธารณภัยเทศบาลตำบลบางบ่อ ตำบลบางบ่อ อำเภอบางบ่อ จังหวัดสมุทรปราการ ๑๐๕๖๐ เมื่อวันที่ ๖ พฤศจิกายน ๒๕๖๖

สถานที่ฝึกอบรม ณ บริษัท อาคาร ดับบลิว เอช เอ ทาวเวอร์ เลขที่ ๗๗๗ หมู่ ๑๓ ตำบลบางแก้ว อำเภอบางพลี จังหวัดสมุทรปราการ พร้อมนี้ได้แนบรายชื่อผู้เข้ารับการฝึกอบรมมาด้วยแล้ว

จึงออกหนังสือรับรองให้ไว้เป็นหลักฐาน

ให้ไว้ ณ วันที่ ๑๖ พฤศจิกายน พ.ศ. ๒๕๖๖

จำเอก



เจ้าพนักงานป้องกันและบรรเทาสาธารณภัย
ทำหน้าที่แทนนายกเทศมนตรีตำบลบางบ่อ

รายงานผลการฝึกซ้อมดับเพลิงและอพยพหนีไฟ

ชื่อหน่วยงานที่ได้รับการฝึกอบรม.....เทศบาลตำบลบางบ่อ.....
หมายเลขใบอนุญาต.....ดพฝ.-ร ๓๕๒.....หมดอายุ.....วันที่ ๓ มิถุนายน ๒๕๖๗.....
อ้างอิงหนังสือแจ้งการฝึกอบรมเลขที่ ESPSIA๐๐๑-๐๐๐๐๐๐๐๐๕๘๙๑๑๓ ลงวันที่ ๒๙ ตุลาคม ๒๕๖๖

ส่วนที่ ๑ รายงานการฝึกอบรม

๑. ข้อมูลสถานประกอบการที่เข้ารับการฝึกอบรม
ชื่อสถานประกอบการ.....อาคาร ดับบลิว เอช เอ ทาวเวอร์
ประเภทกิจการ.....ให้บริการด้านโลจิสติกส์
เลขที่.....๗๗๗ หมู่ที่ ๑๓ ซอย.....ถนน บางนา-ตราด กม.๗
ตำบล บางแก้ว อำเภอ บางพลี จังหวัด สมุทรปราการ
โทรศัพท์.....๐๒-๗๕๓๓๗๕๐
๒. วัน เดือน ปี ที่อบรม.....วันที่ ๖ เดือน พฤศจิกายน พ.ศ. ๒๕๖๖
๓. จำนวนผู้เข้ารับการฝึกซ้อมดับเพลิง.....๖๐ คน ชาย.....๒๘ คน หญิง.....๓๒ คน
๔. จำนวนผู้เข้ารับการฝึกซ้อมอพยพหนีไฟ.....๗๖๘ คน ชาย.....๔๒๕ คน หญิง.....๓๔๓ คน
๕. ระยะเวลาในการฝึกซ้อมอพยพหนีไฟ.....๔๓๙ นาที
(เริ่มตั้งแต่สัญญาณอพยพหนีไฟดังขึ้น จนถึงคนสุดท้ายมาถึงจุดรวมพล)
๖. ชื่อวิทยากรผู้ดำเนินการฝึกซ้อมดับเพลิงและฝึกซ้อมอพยพหนีไฟ
๖.๑ นายวิชาญ ศิริพลลภ ๖.๒ นายประยูร สังข์พันธ์
๖.๓ นายประพนธ์ เศรษฐสิโรตม์
๗. ชื่อผู้ดูแลการฝึกซ้อม
๗.๑ จำเริญพรพงษ์ เกตุปั้น

ลงชื่อ.....จำเริญ

ผู้จัดทำรายงาน

ว/ด/ป/ที่รายงาน.....

ลงชื่อ.....จำเริญ

ผู้มีอำนาจกระทำการแทนหน่วยงานฝึกซ้อมดับเพลิง
และฝึกซ้อมอพยพหนีไฟ พร้อมตราประทับ (ถ้ามี)

ส่วนที่ ๒ การรับรอง

ข้าพเจ้าขอรับรองว่า.....ได้มีการฝึกอบรมตามรายละเอียดข้างต้นจริง

ลงชื่อ.....

วิทยากร

ลงชื่อ.....

วิทยากร

ลงชื่อ.....

วิทยากร

ลงชื่อ.....

วิทยากร

ลงชื่อ.....

นายจ้าง/เจ้าของสถานประกอบการที่ได้รับการฝึกซ้อมดับเพลิง

(.....) และฝึกซ้อมอพยพหนีไฟ หรือผู้มีอำนาจกระทำการแทน



ใบอนุญาตต่ออายุเป็นหน่วยงานฝึกซ้อมดับเพลิงและฝึกซ้อมอพยพหนีไฟ

ใบอนุญาตเลขที่ ดพ. - ร ๓๕๒

กรมสวัสดิการและคุ้มครองแรงงาน

ถนนมิตรไมตรี เขตดินแดง

กรุงเทพมหานคร ๑๐๔๐๐

อนุญาตให้ เทศบาลตำบลบางบ่อ ตั้งอยู่เลขที่ ๔๔๘/๘๘๘ หมู่ที่ ๒ ตำบลบางบ่อ อำเภอบางบ่อ จังหวัดสมุทรปราการ ได้รับการต่ออายุเป็นหน่วยงานฝึกซ้อมดับเพลิง และฝึกซ้อมอพยพหนีไฟ ตามกฎกระทรวง การเป็นหน่วยงานฝึกอบรมการดับเพลิงขั้นต้นและการเป็นหน่วยงานฝึกซ้อมดับเพลิงและฝึกซ้อมอพยพหนีไฟ พ.ศ. ๒๕๕๖ แห่งพระราชบัญญัติความปลอดภัย อาชีวอนามัย และสภาพแวดล้อมในการทำงาน พ.ศ. ๒๕๕๔ โดยมีวิทยากรฝึกซ้อมดับเพลิงและฝึกซ้อมอพยพหนีไฟ จำนวน ๘ ราย ดังรายชื่อแนบท้ายใบอนุญาตนี้

ทั้งนี้ ตั้งแต่วันที่ ๔ มิถุนายน พ.ศ. ๒๕๖๔ ถึงวันที่ ๓ มิถุนายน พ.ศ. ๒๕๖๗

ให้ไว้ ณ วันที่ ๑๔ พฤษภาคม พ.ศ. ๒๕๖๔

(๑)

ผู้อำนวยการกองความปลอดภัยแรงงาน

สำเนาถูกต้อง

จำแนก

นักป้องกันและบรรเทาสาธารณภัยชำนาญการ

รายชื่อวิทยากรแนบท้ายใบอนุญาตต่ออายุเป็นหน่วยงานฝึกซ้อมดับเพลิงและฝึกซ้อมอพยพหนีไฟ
เทศบาลตำบลบางบ่อ
ใบอนุญาตเลขที่ ดพฟ. - ร ๓๕๒

๑.		
๒.		
๓.		
๔.		
๕.		ขา
๖.		
๗.		
๘.		

ทั้งนี้ ตั้งแต่วันที่ ๔ มิถุนายน พ.ศ. ๒๕๖๔ ถึงวันที่ ๓ มิถุนายน พ.ศ. ๒๕๖๗

ให้ไว้ ณ วันที่ ๑๕ พฤษภาคม พ.ศ. ๒๕๖๔

ผู้อำนวยการกองความปลอดภัยแรงงาน

สำเนาถูกต้อง

จำเอก

นักป้องกันและบรรเทาสาธารณภัยชำนาญการ



คำสั่งเทศบาลตำบลบางบ่อ

ที่ ๑๔๒/๒๕๖๔

เรื่อง การมอบหมายหน้าที่ความรับผิดชอบให้พนักงานเทศบาล

อาศัยอำนาจตามความในระเบียบกระทรวงมหาดไทย ว่าด้วยวิธีปฏิบัติงานของเทศบาล พ.ศ. ๒๕๔๖ หมวด ๑ ข้อ ๖ ง (๑) ประกอบกับความในหมวด ๑๓ วิธีการบริหารและการปฏิบัติงานของพนักงานเทศบาล ข้อ ๒๖๔ และข้อ ๒๖๖ ของประกาศคณะกรรมการพนักงานเทศบาลจังหวัดสมุทรปราการ เรื่อง หลักเกณฑ์และเงื่อนไขเกี่ยวกับการบริหารงานบุคคลของเทศบาล ลงวันที่ ๑๑ พฤศจิกายน ๒๕๕๕ เพื่อให้การปฏิบัติหน้าที่ของงานป้องกันและบรรเทาสาธารณภัย ในการบริหารจัดการฝึกอบรมการดับเพลิงขั้นต้น และการฝึกซ้อมดับเพลิงและฝึกซ้อมอพยพหนีไฟประจำเทศบาลตำบลบางบ่อ เป็นไปด้วยความเรียบร้อย รวดเร็วและมีประสิทธิภาพ

เทศบาลตำบลบางบ่อ จึงมอบหมายให้บุคคลดังต่อไปนี้

๑. นายฉัตรชัย กระสานต์กุล ตำแหน่ง หัวหน้าสำนักปลัดเทศบาล (นักบริหารงานทั่วไป ระดับกลาง)
๒. จำเอกสรพงษ์ เกตุปิ่น ตำแหน่ง นักป้องกันและบรรเทาสาธารณภัยชำนาญการ

มีหน้าที่รับผิดชอบในการจัดการฝึกอบรมการดับเพลิงขั้นต้น และฝึกซ้อมดับเพลิงและฝึกซ้อมอพยพหนีไฟตลอดจนงานด้านเอกสารต่างๆ ของเทศบาลตำบลบางบ่อ

ทั้งนี้ ตั้งแต่บัดนี้เป็นต้นไป

สั่ง ณ วันที่ ๒๕ เดือน มีนาคม พ.ศ. ๒๕๖๔

(ใน)

รองปลัดเทศบาล รักษาการแทนปลัดเทศบาล
ปฏิบัติหน้าที่นายกเทศมนตรีตำบลบางบ่อ

สำเนาถูกต้อง

จำเอก

นักป้องกันและบรรเทาสาธารณภัยชำนาญการ

เลขประจำตัวประชาชนของผู้ถือบัตร

ชื่อ [REDACTED]

ตำแหน่ง นักป้องกันและบรรเทาสาธารณภัยชำนาญการ

นาย [REDACTED]

รองปลัดเทศบาล รักษาการแทนปลัดเทศบาล
ปฏิบัติหน้าที่นายกเทศมนตรีตำบลบางบ่อ
ผู้ออกบัตร

ลายมือชื่อ
หมูโลहित เอบี

บัตรประจำตัวเจ้าหน้าที่ของรัฐ



พนักงานเทศบาล

เลขที่ ๑๐/๒๕๖๔

เทศบาลตำบลบางบ่อ จังหวัดสมุทรปราการ
วันออกบัตร ๒๕/มี.ค./๒๕๖๔ บัตรหมดอายุ ๒๔/มี.ค./๒๕๗๐

สำเนาถูกต้อง

จำแนก

นักป้องกันและบรรเทาสาธารณภัยชำนาญการ



เลขทะเบียนผู้บัตร ดพฉ.-ร ๑๑๗

เทศบาลตำบลบางป่อ

ได้รับใบอนุญาตจากกรมสวัสดิการและคุ้มครองแรงงาน ใบอนุญาตเลขที่ ดพฉ.-ร ๓๕๒

มอบผู้บัตรนี้ไว้เพื่อแสดงว่า

อาคาร ดับบลิวเอชเอ ทาวเวอร์

ผ่านการฝึกอบรมหลักสูตรการฝึกซ้อมดับเพลิงและฝึกซ้อมอพยพหนีไฟ
ตามกฎหมายกำหนดมาตรฐานในการบริหาร จัดการ และดำเนินการด้านความปลอดภัย อาชีวอนามัย
และสภาพแวดล้อมในการทำงานเกี่ยวกับการป้องกันและระงับอัคคีภัย พ.ศ. ๒๕๕๕

เมื่อวันที่ ๖ พฤศจิกายน พ.ศ. ๒๕๖๖
ให้ไว้ ณ วันที่ ๗ พฤศจิกายน พ.ศ. ๒๕๖๖

จำเอก.....

(

เจ้าพนักงานป้องกันและบรรเทาสาธารณภัย
ทำหน้าที่แทนนายกเทศมนตรีตำบลบางป่อ

ภาคผนวก ข-15

สำเนาผลการวิเคราะห์คุณภาพหอฝิ่งเย็นของโครงการ



Analysis / Test Report

Client : WHA Corporation Public Company Limited
777 Moo 13 WHA Tower, 23rd -25th Floor, Debaratana Road (Bangna-trad) KM.7, Bang
Kaeo, Bang Phli, Samut Prakan Thailand 10540
P/O : 54240026
Project Name :
Project Location :

Lot ID: 2461783

Date Received : Jun 08, 2024
Date Reported : Jun 20, 2024
Report Number : 3008504-1

Page 1 of 1

Sample Number 2461783-1
Sampled Date Jun 08, 2024 9:50 AM
Sample Description Cooling Water
Location น้ำหอผึ่งเย็น No.1-2
Date Analysis Commenced Jun 08, 2024
Condition of Sample Contained in three plastic bottles, sample containers comply to pretreatment - preservation standards (APHA, USEPA)

Analyte	Unit	LOD	LOQ (LOR)	Result	Guideline / Specification	Method	Testing Location
Microbiological Testing							
<i>Legionella spp.</i>	CFU/L	-	-	Not Detected**	Not Detected	ISO 11731 (2017)	Bangkok
Standard Plate Count	CFU/mL	-	-	960	No Standard	Standard Methods for the Examination of Water and Wastewater. APHA, AWWA & WEF, 23rd ed., 2017, part 9215 B	Bangkok

Guideline : Notification of Department of Health about Legionella Control in Cooling Tower B.E. 2544

Note : ** Not Detected mean Bacteria not found in agar plate.

Sampling By : Sanchai Kosrinam

Remark :

- LOD : Limit of Detection
- "<" : Lower than LOQ (Limit of Quantitation) / LOR (Limit of Reporting)

Results apply to the sample(s) as submitted, unless the sampling was conducted by ALS. No part of this report may be reproduced in any form without written consent from the laboratory. ALS Laboratory Group (Thailand) strongly recommends that this report is not reproduced except in full.

Approved by

Suwannee Chuankeaw
Section Head

ADDRESS 104 Phatthanakan 40, Phatthanakan Rd., Khwaeng Phatthanakan, Khet Suan Luang, Bangkok 10250 Thailand | PHONE +66 0 2760 3000 | FAX +66 0 2760 3197
ALS LABORATORY GROUP (THAILAND) CO., LTD. An ALS Limited Company

Life Sciences

www.alsglobal.com

RIGHT SOLUTIONS RIGHT PARTNER

ภาคผนวก ข-16

สำเนาหนังสือแจ้งช่องทางในการติดต่อสำหรับการแจ้งผลกระทบ
หรือข้อคิดเห็นเกี่ยวกับโครงการ

วันที่ 9 เมษายน 2564

เรื่อง ช่องทางในการติดต่อสำหรับการแจ้งผลกระทบหรือข้อคิดเห็นเกี่ยวกับโครงการ

เรียน ท่านเจ้าของบ้าน/อาคาร

ด้วยโครงการ WHA Tower ของบริษัท ดับบลิวเอชเอ คอร์ปอเรชั่น จำกัด (มหาชน) (“บริษัท”) ซึ่งตั้งอยู่ที่ 777 ถนนบางนา-ตราด กม.7 หมู่ที่ 13 ตำบลบางแก้ว อำเภอบางพลี จังหวัดสมุทรปราการ (“โครงการ”) ได้ดำเนินการก่อสร้างแล้วเสร็จ พร้อมกับได้รับอนุญาตให้เปิดใช้อาคาร จากเจ้าพนักงานท้องถิ่น เทศบาลเมืองบางแก้ว เมื่อวันที่ 17 ธันวาคม 2563 เป็นที่เรียบร้อยแล้ว

บริษัท ขอเรียนแจ้งช่องทางในการติดต่อกับบริษัท หากท่านได้รับผลกระทบหรือมีข้อคิดเห็นใดๆ เพิ่มเติมเกี่ยวกับโครงการของบริษัท รายละเอียดปรากฏตามด้านล่าง

เว็บไซต์ <https://www.wha-group.com/en/contact>

อีเมล info@wha-logistics.com

โทรศัพท์ +66 (0) 2 130 6750

เคาเตอร์ประชาสัมพันธ์ (Information counter) ชั้น 1 อาคาร WHA Tower

จึงเรียนมาเพื่อโปรดทราบ

ขอแสดงความนับถือ

ตำแหน่ง ประธานเจ้าหน้าที่ฝ่ายปฏิบัติการ

บริษัท ดับบลิวเอชเอ คอร์ปอเรชั่น จำกัด (มหาชน)

กาวมกร)